



ももとせ

NURSING HOME HYAKURAKUEN



クローズアップセクション

栄養部門

イベントチョイス

デイサービスセンター百楽園
夏祭り

臨時ニュース

訪問入浴介護事業廃止のお知らせ

面会一部緩和

「サン・リア通信」～技能実習生の日常～

— 特集 —

介護老人福祉施設と 地域密着型介護老人福祉施設 とは!?

介護老人福祉施設と 地域密着型介護老人福祉施設とは!?

地域密着型介護老人福祉施設 サテライト百楽園
平成28年5月1日 開設
入所定員 29名(10名、10名、9名の3ユニット)
全室個室

介護老人福祉施設 百楽園
平成4年4月1日 開設
入所定員 100名
短期入所ベット数 20床
個室 多床室(4人部屋)

サテライト百楽園

百楽園

特養のなかでも定員が29人以下のものは、「地域密着型介護老人福祉施設(=地域密着型特養)」と呼ばれています。より地域に根差した住まいとしての小規模な特養のことです。この地域密着型特養は、制度創設の平成18年度から着実に整備が進んでおり、平成30年度の時点で全国に約2,300件あります。ちなみに広域型特養は約8,000件です。*厚生労働省 平成30年介護サービス施設・事業所調査の概況
また、地域密着型特養は、大きく分けてサテライト型と単独型の2つに分けられます。

[サテライト型]

広域型特養などを本体施設として、その近隣で運営している施設のことをサテライト型特養といいます。本体施設から原則20分以内の場所にあり、地域密着型のため同じ市区町村に住んでいる人しか入所することができません。サテライト型特養は、普及を目指す目的でスタッフの人員配置基準や設備基準が緩和されています。例えば、通常の特養では医師・生活相談員・栄養士・機能訓練指導員・ケアマネジャーを置くことが義務付けられていますが、サテライト型地域密着特養ではおこななくてもよいことになっています。また設備面では、調理室の代わりに簡易な調理設備を設ければよい、などが認められています。居室などの設備や介護サービスは広域型特養と同じですが、リビングを中心に個室が配置されている「ユニット型」の施設が多く、少人数でアットホームな雰囲気があるのが特徴です。

サテライト百楽園は、その名のとおりのサテライト型で入所定員が29名となっています。その中で10名、10名、9名に分かれて各ユニットでの生活となりますので、本体施設の介護老人福祉施設の百楽園に比べると小規模な施設になります。また、サテライト百楽園にはショートステイはありません。サテライト百楽園では全室個室となっており、家具などの持ち込みも可能です。ご利用者様が自宅での生活で使用していた家具などを持ち込み、在宅での生活の雰囲気を作ることができます。



特別養護老人ホームは大きく分けて「広域型特養、地域密着型特養、地域サポート型特養」の3タイプがあります。

特養といえば一般的に「広域型」のことで、「定員が30名以上」の特養を広域型特養といいます。広域型の特徴は、居住地がどこであっても申し込みができるという点です。

特別養護老人ホームは、介護老人福祉施設とも呼ばれ、公的な介護保険施設の1つです。在宅での生活が困難になった要介護3以上(特例の要介護1・2)の高齢者が入居でき、原則として終身に渡って介護が受けられる施設です。民間運営の有料老人ホームなどと比べると費用が安いのが特徴です。

介護老人福祉施設(=特別養護老人ホーム)百楽園では入所定員が100名となっています。本体施設は「マロニエ通り」「さくら通り」の2つのスペースに分かれていて、マロニエ通りで入所40床、ショートステイ20床、さくら通りでは入所60床となっています。

原則として要介護3以上の方でないと申し込みができません。

ショートステイは介護保険の認定を受けていて要支援1以上の方であれば利用が可能です。入所定員100床+ショートステイ20床の計120床の方の支援を本体施設の百楽園で行っています。

ありがとう!

訪問入浴



訪問先のご自宅で入浴準備をする光景。
浴槽は分割出来るので、狭いご自宅でも搬入できるようになっています。

私は若手出身で土地勘がなく、方向音痴で誰よりも汗っかきという特徴があります。5年前の年末、初めて何うお宅に迷い、予定していた訪問時間が遅れてしまいました。その時の「はじめまして」は、ご家族がご立腹。私は、誠心誠意謝って足の垢をこする事しか

訪問入浴担当：熊谷和樹のなんだかい話

できませんでしたが、次回以降、「兄ちゃんの写真に癒された」と私の汗を見て、娘様がバンダナを頭に巻いてくれました。汗でビショビショになったバンダナは、「お風呂終わったら、ばあちゃんの洗濯物と一緒に洗う」と。今までご利用頂きました皆様方、誠にありがとうございました。心より感謝申し上げます。

「からいの」と。当時の姿は、端から見れば、ラーメン屋の大将の様な感じですが、訪問入浴介護事業を通じて、泣いて、笑って、悩んで、沢山成長させていただきました。皆

訪問入浴車
灯油ボイラー搭載!
ボイラーの重さもなんのその

訪問入浴介護事業は平成6年の開始以来27年間、社会福祉法人として地域の皆様のお力になれるよう運営してまいりました。

当施設が運営する一定程度の役割は果たし終えたと理解し、令和4年3月をもって事業を終了する判断に至りましたので、お知らせいたします。

これまでご利用いただいていた皆様と関係機関へは、お詫びとご説明をさせていただき、サービスが途切れぬ様尽力してまいります。

事業所の廃止で大変ご迷惑をお掛けしますことを深くお詫び申し上げますとともに、永年にわたる皆様のご厚情に感謝申し上げます。

令和4年3月までは事業を継続させていただきますので、限られた時間ではございますが宜しくお願い致します。



お問い合わせ
デイ小西
DAY KONI
ダイヤル
0138-57-7418

2021.11.25~

面会一部緩和

完全予約制

面会時間	14:00~17:00
許可範囲	1ゲスト2週につき1回、<u>15分以内、親族2名以下</u> ※1:中学生以下は面会不可 ※2:新型コロナウイルス予防ワクチン接種済みの方に限る ※3:飲食禁止、手指の消毒、マスク着用厳守
予約方法	原則、<u>面会を希望する2日前までに電話連絡にて予約</u>
面会方法	百楽園 1階ロビー内面会専用ブース ※オンライン面会については、これまでどおり 10:00~17:00で事前予約にて実施します。

市内で感染者が発生した場合は、予告なく面会を禁止することがございますのでご了承ください。

百楽園

クローズアップセクション

特養の管理栄養士

栄養とは、体何でしょうか？それは、私たちが「食べる」ことを通じて、必要な「栄養素」を体内に取り込み、エネルギーをつくり、体をつくり、生命を維持する一連の活動です。

私たちが生きるというのは、食べて栄養素をとり、体を維持していくと言うことです。すなわち、栄養は生きる事そのもののなのです。

生きる為には食べる事が不可欠です。私たちは、栄養素の摂取のみを目的に食事をしていません。なぜなら栄養素として食べているわけではないからです。私たちにとって食事は、空腹感を癒し、料理を味わい楽しむもの。その結果として食物から栄養素を摂取しているのです。「食」と言う漢字は人に良いと書いて食、食べることにより、人を良くしていくものなのです。そこで食と栄養の仕事の一つとして、栄養士の仕事があります。

百楽園の管理栄養士は2名います。栄養士の仕事は、大きく分けて二つの業務を行っています。

一つ目は、ゲストへの食事の提供です。百楽園は、給食業務を外部業者へ委託しています。委託栄養士が施設の約束食事箋（エネルギーや蛋白質、塩分等）に基づき献立作成を行い、施設管理栄養士が確認後、食材の発注、調理し、食事を提供しています。二つ目は、個々のゲストに対する栄養管理です。



令和3年度の介護報酬改定により、栄養ケアマネジメントの取り組みを層強化する観点から、栄養ケアを包括的に評価する「栄養マネジメント強化加算」が新設され、管理栄養士による

栄養マネジメントや低栄養状態の改善に向けた取り組みを実施し、ゲストの栄養状態改善、維持に努めています。

日頃の食事状況、毎月の体重測定や年2回の採血結果を基に栄養状態を把握し、咀嚼能力・口腔機能・嚥下機能・姿勢等に関して多職種と連携、意見交換をする事で個々の食事場面を支援しています。

百楽園は、ホームゲスト129名（本体施設100名、サテライト29名）、ショートステイゲスト20名、デイサービスゲスト50名の自立された方から看取り期（終末期）を迎えられた方まで、様々なゲストの状態に合わせた食事を提供する必要があります。

その為、主食は米飯・軟米飯・全粥・粥ゼリー、副食は刻み食（粗刻み、刻み、極刻み）・ソフト食と複数ある食事形態から提供しています。（部療養食やアレルギー食の提供も行っています。）

また、旬の食材を取り入れた「食」のイベントとして、ご家庭で時々食べる御馳走をイメージして月1回「特別献立」の提供や、敬老会・年越し会などのお祝い行事では、手作りの松花堂弁当を様々な食事形態を用いて、ゲストに喜んでもらう、安心安全な食事の提供を心掛けています。



災害時備蓄食材について

2018年9月6日胆振東部地震発生によるブラックアウトのため、百楽園では2日間電気の使用は出来ませんでした。幸い、水道とガスは使用でき、冷蔵庫は非常用電源で使用できた為、在庫の食材で調理方法を変更、デイスポ食器を使用して食事を提供することができました。この経験を踏まえ、改めて災害時用の備蓄食材の確保について施設と給食委託会社と協議を重ね、専用の保管庫を整備、3食3日分の食材を購入、保管しています。

献立内容は、水を加えるだけで食べられる雑炊やアルファ米、お粥ゲストには粥缶を使用し、汁は味噌汁缶、スープ、豚汁、けんちん汁、おかずは、魚缶、ハンバーグ、カレー等あります。極刻み食、ソフト食のゲストには、ミキサー食の備蓄食材を準備しています。

災害はいつおこるかわかりません。災害のない平和な日常が続くことを願います。

「サン・リア通信」 ～技能実習生の日常～

○百楽園に来てから早いもので、もう9ヶ月もの月日が過ぎていました。コロナ禍の状況もあり、施設では常にマスクを着用しての業務が必須となっています。サンティさん、リアンさん共に入所者や職員の顔を覚えるだけでも大変な状態でした。大変な状態にもかかわらず、仕事に対しての姿勢や入所者に対する温かい対応は、他の職員にも良い刺激になっていました。

5月の書道レクリエーションにて習字を行いました。二人とも上手に書けるか不安な様子もありましたが、初めて行うことに楽しんで行っていました。



6月16日は、サンティさんの誕生日でした。サンティさんの似顔絵の誕生日ケーキをプレゼントしました。百楽園の職員と一緒に誕生日を迎えられたこと、百楽園で仕事をすることができて大変良かったと、良い誕生日会をすることができました。お誕生日おめでとう!!



7月26日は、百楽園の中庭にて花火を行いました。コロナの影響で函館でも花火大会やいか踊りの行事がなく、夏の風物詩を楽しむ機会がほとんどない為、少しでも日本の文化に触れる機会を設けたい気持ちと実習生たちにも夏の思い出を作ってもらいたいと思いました。浴衣と甚平姿はとてもお似合いましたね。



今年に入り、“ももとせ”での技能実習生の紹介は、今回で2回目になります。百楽園では現在、第2期生の技能実習生の受け入れ準備を行っています。何度もお話しにあるようにコロナ禍の影響により、受け入れに関しては未定の状態となっています。技能実習生たちの紹介、進展につきましては、“ももとせ”にて掲載していきますので、よろしくお祈りします。

イベントチョイス デイサービス夏祭り

デイサービスでは、毎年恒例の「デイ夏祭り」を無事に開催する事が出来ました。昨年から続く新型コロナウイルスの影響により様々な行事を中止せざるを得ない状況でしたが、皆様のご協力の元、感染予防に努め、皆様にデイサービスの夏の風物詩を楽しんで頂く事が出来ました。



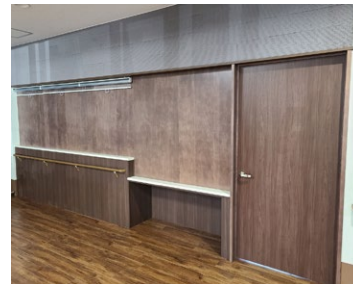
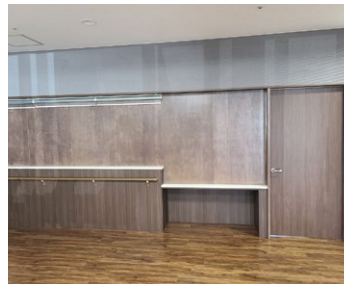
居宅介護支援事業所百楽園 事務所移転のご案内

これまで居宅介護支援事業所百楽園は、特養本体施設の一画に、相談部門と隣接して事務所がございましたが、在宅ゲストの個人情報等ケアマネジメント業務の機密性向上と地域包括支援センターたかおかとの連携をより高めることを目的に、令和3年7月1日付でサテライト百楽園1階の事務所スペースに移転致しました。

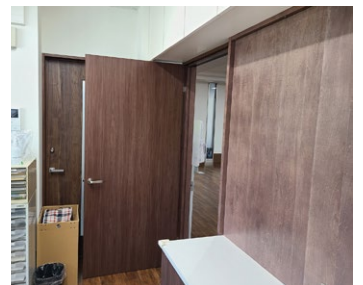
オープンカウンターであったところに、新たに壁板とドアを設け機密性を向上。事務所が個室化されたことで、情報が周囲に漏れ聞こえることのない環境が整っています。

同時に壁板は取り外しも可能であることから、周囲に誰も常駐していないような場合は、十分な換気と適度な温度維持を行いながら業務を行うことが出来ます。事務所形態をフレキシブルに変容できる構造となっています。

今後、居宅介護支援事業所百楽園にお越しの際は、サテライト百楽園内にございますのでご承知おきくださいませ。



▲壁板により個室化された居宅介護支援事業所百楽園事務所 (サテライト百楽園内1階)



▲事務所内側から

令和3年度上半期 寄付金品のご報告と御礼

今年度これまでに頂戴致しましたご寄付につきましてはご覧のとおりとなっております。頂きましたご寄付につきましては、ご主旨に沿い有意義に使用させていただきます。衷心より感謝申し上げる次第です。

これからもご信頼にお応えできるよう職員一同誠心誠意努力してまいり所存でございます。重ねて御礼申し上げ、御礼の言葉とさせていただきます。ありがとうございました。

令和3年7月28日 今村 洋子 様 金100,000円
令和3年8月 3日 函館市青果物地方卸売市場 様 とうもろこし150本
令和3年9月 2日 住宅型有料老人ホーム花楓(かえで) 様 飲料水30本

百楽園 園長 水沢 宜史